

Sinin 山北坡, 1900.V.30, 2 个。

分布 中国东北(Sinin 山)。

(275) 印黑蚜蝇 *Cheilosia impressa* (Loew, 1840) (图 206)

Syphus impressa Loew, 1840: 33.

Chilosia planifacies Becker, 1894: 438.

Chiloisa geniculata Strobl, 1909: 102.

Cheilosia kusunaii Matsumura, 1911: 79.

Cheilosia (Cheilosia) impressa (Loew, 1840): Barkalov et Cheng, 2004: 306-307.

体长 5.9-8.8mm, 翅长 5.8-8.5mm。

雄性 头顶略隆起, 覆黑毛, 单眼三角呈等腰三角形; 额稍隆起, 光亮, 近复眼具灰色粉被狭条, 覆黑色毛; 颜中等宽, 下部明显增宽, 黑色, 除中突和下部条纹外, 均覆薄灰色粉被, 中突小; 眼缘中等宽, 最宽处约等于第 3 触角节的 1/2, 近复眼光光亮, 近颜面被灰色粉被, 覆半平伏白色短毛; 颊中等高, 具光泽, 被黄色毛; 新月片褐色, 中部具灰色粉被; 触角窝分开。复眼密覆较短的黑色或褐色毛, 两眼连角约为 90°, 其连线 2 倍长于额。触角多数黑色, 第 3 节圆或不规则形状, 黑色, 基部红色; 芒长, 黑色, 基半部被短毛。肩胛黑色, 被灰色粉被, 中胸背板具粗刻点, 亮黑色, 基部具灰色粉被短条纹, 覆中等长黑毛, 两侧具一些不很粗壮的长黑鬃; 小盾片后缘黑鬃很长, 粗壮; 盾下缘缨长, 稀少, 黑色; 侧板除中胸腹侧片后部闪亮外, 被灰色粉被和黑色毛。腹部黑色, 具蓝色光泽, 中部被褐色粉被和直立的黄色和黑色毛。足黑色, 前足基节在基侧角具特殊的足毛; 后足腿节基半部具黄色长毛, 端半部为黑色毛。翅狭, 透明, 微褐色, m_{1+2} 和 r_{4+5} 脉间内角约为 90°。平衡棒黄色, 端部褐色。

雌性 眼缘褐色, 无粉被; 额具明显的侧沟, 中沟仅近单眼三角可见, 覆半平伏状、向前的黑色和黄色毛。触角第 3 节明显大, 颜色变异大, 从橙色(仅前缘色暗)到几乎整个黑色。中胸背板具平伏状黑色短毛或黑色毛混杂黄色毛。后足腿节腹面无长毛。翅较雄性宽, 基半部黄色。腹部具粗刻点, 具光泽, 在 1、2 节两侧覆白色直立长毛, 其余毛为平伏的黑色或黑黄色短毛。

检查 23 号标本。

内蒙古(Minamino, 1937.7.22, 1 个)、黑龙江(伊春, 1970.IX.2, 2 个)、吉林(高岭子, 1939.VI.28, 1 个, 1940.VII.2-17, 1 个, 1954.VII.7, 17 个)、新疆(昭苏, 1978.VII.22, 1 个)。

分布 内蒙古、吉林、黑龙江、新疆; 古北区北方带。

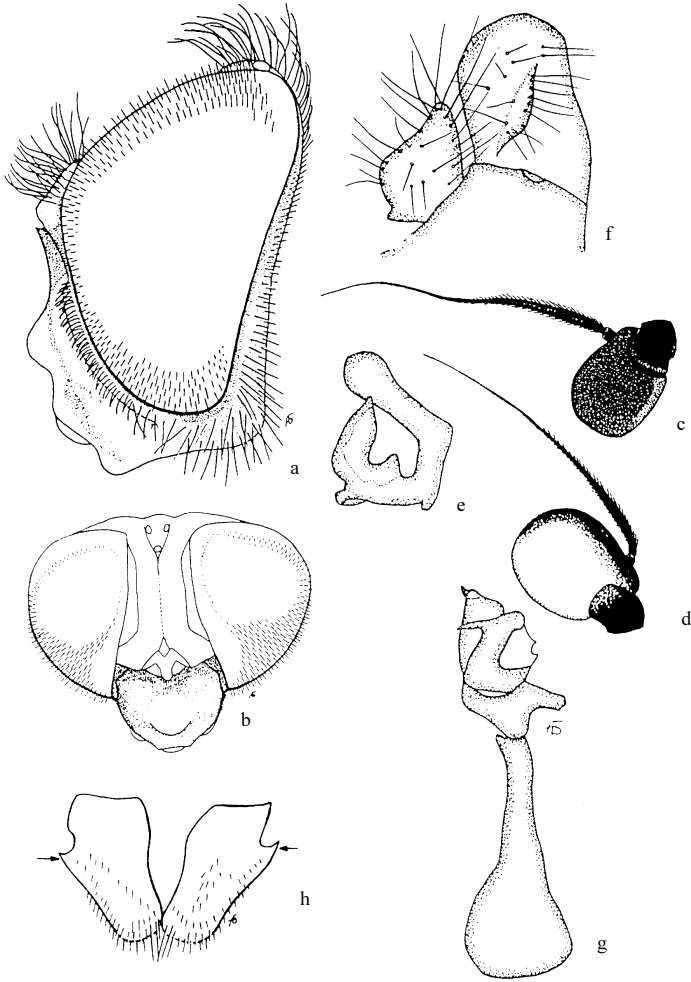


图 206 印黑蚜蝇 *Cheilosia impressa* (Loew)

a. 头 (侧面观 ♂) (head of male in lateral view) b. 头 (背面观 ♀) (head of female in dorsal view) c. 触角 2、3 节 ♂ (2nd and 3rd antennal segments of male) d. 触角 2、3 节 ♀ (same of female) e. 生殖腹板上叶 (superior lobe of hypandrium) f. 背针突和尾须 (surstylus and cercus) g. 阳茎内突 (aedeagus with apodema) h. 前足基节 (fore coxae)

(276) 适黑蚜蝇 *Cheilosia intermedia* Barkalov, 1999 (图 207)

Cheilosia intermedia Barkalov, 1999: 74-75.

Cheilosia (Eucartosyrphus) intermedia Barkalov et Cheng, 2004: 307-308.

体长 7.5-10.2mm, 翅长 7.8-8.8mm。

雄性 头顶略隆起, 单眼三角呈等边三角形, 被黑毛; 额明显隆起, 光亮, 具黑毛; 颜除中突和口缘光亮外, 被薄灰色粉被和较密的黑色毛, 中突很宽, 突出; 眼缘狭, 其最宽处狭于触角第 3 节宽的 1/4; 颊狭, 覆灰粉被和白色毛; 新月片黑褐色。复眼具很

初二校